



71

JUNIO / 2022

revista

COLEGIO OFICIAL DE TRABAJO SOCIAL DE NAVARRA
NAFARROAKO GIZARTE LANGINTZAREN ELKARGO OFIZIALA

Presentación - 1

Actualidad colegial - 2

Cajón de Sastre

**RED NAVARRA DE LUCHA
CONTRA LA POBREZA
Y EXCLUSIÓN SOCIAL.
ENTREVISTA A EDURNE
REDÍN DUFUR. POR IZASKUN
GARRIDO LATORRE - 6**



**TRANSFORMACIÓN DIGITAL
EN TRABAJO SOCIAL MARTA
DE IRIZAR MALO - 10**

Bibliografía -15

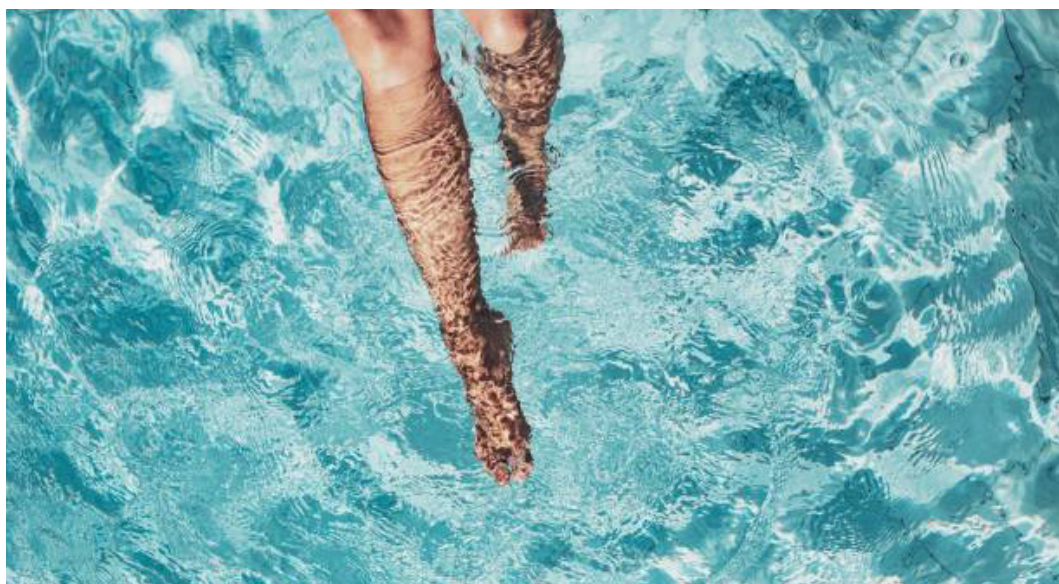
Este mes hablamos de

**COCEMFE NAVARRA
"APOSTANDO POR LA
IGUALDAD". MARÍA BAILE E
IRANZU LÓPEZ - 16**

**TRABAJO SOCIAL EN
EMERGENCIAS.
ENTREVISTA A ANA BELÉN
MATEO TORRALBA - 20**



**XIV CONGRESO ESTATAL
DE TRABAJO SOCIAL – II
CONGRESO IBEROAMERICANO
DE TRABAJO SOCIAL. POR
ANA LUSAR CRUCHAGA - 25**



Estimadas compañeras y compañeros,

Un año más terminamos el semestre con un ejemplar de nuestra revista. Un número en el que ponemos en valor a diferentes compañeras y compañeros de profesión a través de entrevistas en las que conocer su labor y áreas en las que tenemos un camino en el que seguir avanzando.

Una vez más agradecer vuestro apoyo y, que-remos aprovechar este espacio, para animaros a participar en los diferentes actos organizados desde el Colegio para este año.

Lorea Urabayen Latorre

*Presidenta del Colegio Oficial de Trabajo
Social de Navarra*

Elkargokide horiek,

Aurten ere gure aldizkariaren ale batekin bukatuko dugu seihilekoa. Zenbaki honetan, gure elkargokideei protagonismoa eman nahi diegu elkarrizketen bidez, haien lana ezagutzeko eta aurrera egiteko bide ezberdinak ikusteko.

Berriro ere eskerrak eman nahi dizkizuegu zuen laguntzagatik, eta Elkargoak aurten antolatuko dituen ekitaldietan parte hartzera animatu nahi zaituztegu.

Lorea Urabayen Latorre

*Nafarroako Gizarte Langintzaren Elkargo
Ofizialaren Lehendakaria*



actualidad colegial

En este semestre de 2022 hemos ido recuperando los espacios presenciales ya con más fuerza y volvemos ya casi, con prudencia, a la normalidad.

- Tras la finalización del **inventario y elaboración del archivo documental** del COTSN, este semestre hemos abierto un **proceso participativo de reflexión interna** con el acompañamiento de un servicio de asesoría externa.

Presentación del libro “La dimensión terapéutica del Trabajo Social”.

En este proceso (que ha durado 5 meses), hemos contado con la participación de los y las colegiadas a través de sesiones presenciales, sesiones que han sido completadas a través de un formulario, los miembros de Junta y las profesionales del COTSN. En dicho proceso se han ido priorizando temas sobre los que se han trabajado de forma más detallada posteriormente. Proceso que ha finalizado con un documento-síntesis que se

Bajo estas líneas, cartel anunciando el proceso participativo para la reflexión interna del COTSN.

ha enviado a todas las personas colegiadas y se ha expuesto en la web del COTSN.

- Además de este proceso, se han seguido con las actividades habituales. Se ha realizado la **propuesta formativa se-**

mestral que incluía 3 cursos, 2 talleres, 1 webinar y la presentación del libro “La dimensión terapéutica del Trabajo Social” de Lola Urraca. Algunas de estas actividades se han realizado de manera presencial y otras *online*.



Sesiones participativas análisis interno COTSN / NGLEOko barne gogoeta irekiak



Fechas / Datak / 17 hrs -20 hrs. / Sede COTSN/NGLEOan.
 Lunes 14 febrero / otsailak 14
 Miércoles 23 febrero / otsailak 23
 Martes 1 marzo / martxoak 1



1. CURSOS

Actividades de formación. Los cursos planificados para este cuatrimestre son:

- “GESTIÓN DEL STRESS, GESTIÓN DEL TIEMPO Y AUTOCUIDADO PROFESIONAL” HACERLO BIEN. DAVID MUSTIELES 40 horas. Curso en plataforma tecnológica.
- “PREVENCIÓN, AFRONTAMIENTO Y GESTIÓN EMOCIONAL DEL SUICIDIO”. APTITUD SOCIAL. ALMUDENA CASTILLO 120 horas. Curso en plataforma tecnológica.
- “DIAGNÓSTICO SOCIAL”. NURIA FUSTIER 30 horas. Curso Online.

2. TALLERES

Actividades cuya temática se plasma de una manera más breve y/o práctica. Son actividades de una o dos tardes que pueden darnos pinceladas sobre temas interesantes a explorar dentro de las múltiples facetas del Trabajo Social. Este semestre hemos planificado dos talleres:

- “TALLER ORIENTATS” CRISTINA LÓPEZ 6 horas. Curso presencial. Sede del COTSN.
- “HERRAMIENTA DE COACHING PARA EL ACOMPAÑAMIENTO DE PERSONAS - MODELO D.A.N.C.E.” JESÚS MARI ELIZALDE 5 horas. Curso presencial. Sede del COTSN.

3. SEMINARIO ONLINE / WEBINAR

Creemos necesario fomentar encuentros y compartir temas, prácticas y formas de hacer que puedan inspirar a otras personas colegiadas. Para favorecer la asistencia de colegiados/as de toda Navarra hemos planteado realizar éste de manera *online*. El planteado para este semestre es:

- “WEBINAR. EL CAMBIO DE MODELO EN LA ATENCIÓN A LAS PERSONAS CON DISCAPACIDAD” CRISTINA IRIBARREN GASCA DIRECTORA-GERENTE “FUNDACIÓN PÚBLICA NAVARRA PARA LA PROVISIÓN DE APOYOS A PERSONAS CON DISCAPACIDAD”

4. PRESENTACIÓN DE LIBRO

En este semestre realizaremos la presentación de un libro muy interesante para reflexionar sobre nuestra profesión y los diferentes caminos que puede tomar.

“LA DIMENSIÓN TERAPÉUTICA DEL TRABAJO SOCIAL”. LOLA URRACA. Curso presencial. Sede del COTSN.



Cartel para la celebración del 8M.

María Lainez y Santi Urmeneta con Emi Vicente, presidenta del CGTS en la I Jornada Intercolegial de TSS.

Maite Eraso, Olga Ardanaz, Josean Villanueva y Agurtzane Aramendi en la entrevista realizada por Diario de Navarra sobre el servicio de mediación del COTSN.

Cartel del Día Mundial de Trabajo Social del año 2022.

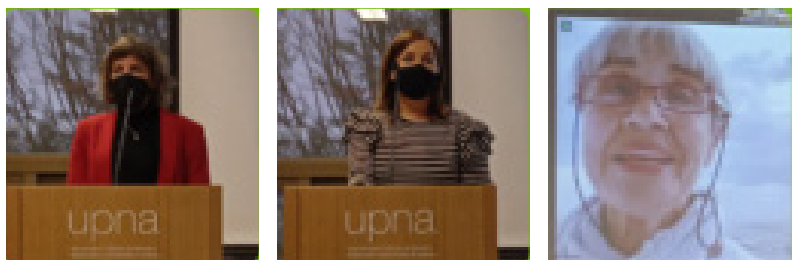
Además de estas actividades programadas por el Colegio, hemos organizado un *Seminario online intercolegial* (Gipuzkoa, Bizkaia, Araba y Navarra) bajo el tema **“Escala de valoración socio-familiar TSO”** impartido por profesionales del Trabajo Social de servicios sociales y sanitarios de la comarca de Osona (Barcelona) y de la Universidad de Alicante. Hemos realizado otro seminario *online* sobre **“El marco del poder. Amenaza y significado”**, ofrecido y dinamizado por Mikel Valverde.

- En enero se celebró la **IV Semana Europea de la Mediación** y se publicó un artículo sobre el servicio de mediación del Colegio de Trabajo Social de Navarra en el Diario de Navarra.
- El día **8 de marzo**, se celebró el día Internacional de las Mujeres, animando a participar, reforzando la campaña del INAI cuyo lema este año fue **“Avancemos”**.
- El día **15 de marzo** se celebró el **Día Mundial del Trabajo Social**. El lema de este año 2022 fue **“Construyendo juntas un**



actualidad colegial

Cristina López, Gema Mañu y Camino Oslé, premiadas de este año en los Premios Concepción Arenal 2022.



Premios Concepción Arenal 2022

17 DE MARZO 2022 (jueves)

Universidad Pública de Navarra
Escuela Técnica Superior de Ingeniería Agronómica y Biociencias (ETSIAB)
Edificio Los Olivos
17:00 h

Concepción Arenal 2022 Sariak

2022KO MARTXOAK 17 (osteguna)

Nafarroako Unibertsitate Publikoa
Nekazaritzako Ingeniaritzako eta Bioizteztietako Goi Mailako Eskola Teknikoa
Los Olivos eraikina
17:00 etan.



Lorea Urabayen, Javier Arza y Gema Mañu en la celebración del Día Mundial de TS 2022.

Reconocimiento a Mercedes Ruiz de Erenchun por la antigüedad de colegiación en el COTSN.

nuevo mundo eco-social: sin dejar a nadie atrás". En el marco de esta celebración, el CGTS quiso reconocer a las colegiadas más antiguas de los diferentes Colegios de España, poniendo en valor y reconociendo la labor y la trayectoria profesional de las compañeras que más años llevan colegiadas y que han ido abriendo camino en el ejercicio de sus competencias profesionales con su compromiso ético.

En nuestro Colegio reconocimos la labor y trayectoria de



Mercedes Ruiz de Erenchun Oficialdegui (Colegiada N°5), cuya labor profesional estuvo dedicada al ámbito de salud mental aunque sus últimos años de ejercicio profesional estuvieron dedicados al ámbito de Justicia.

- El día **17 de marzo** celebramos este día en colaboración con la UPNA. Se aprovechó este acto para hacer entrega de los **II Premios Concepción Arenal**. Este año, dichos premios fueron participativos y han sido los y las colegiadas quienes pudieron ofrecer candidaturas

para hacer entrega de dicho premio. Las personas premiadas fueron: **Cristina López** en la categoría de *Trayectoria Investigadora*; **Gema Mañu** en la categoría de *Trayectoria Profesional*; Y se realizó una *mención especial* a **Camino Oslé**.

Posterior al acto se realizó un aperitivo en el bar "El Escondite" para poner en valor el encuentro tras varios años de dificultad para el encuentro.

- En Abril, el **COTSN realizó una visita a la UPNA** para presentar el Colegio al alumnado de 4º curso de Trabajo Social. En

actualidad colegial

71



Conoce la profesión, forma parte de la estructura colegial y disfruta de cursos y jornadas a precios reducidos, además de otros beneficios que ofrece el Colegio.

El Colegio Oficial de Trabajo Social de Navarra nació en 1982. Pertenece al Consejo General de Trabajo Social del cual formamos parte, junto con otros 35 colegios profesionales de Trabajo Social a nivel estatal.

HORARIO DE ATENCIÓN
INVIERNO
 Mañanas: Lunes a viernes de 9:30 a 13:30 hrs.
 Tardes: Martes y miércoles 16:30 a 19:30 hrs.
VERANO
 (15 DE JUNIO A 15 DE SEPTIEMBRE)
 Mañanas: Lunes a viernes de 9:30 a 13:30 hrs.

Comisiones y grupos de trabajo
 El Colegio se organiza de la siguiente manera a la hora de trabajar:

- Comisión de Servicios Sociales
- Comisión de Salud
- Comisión de Mediación
- Comisión de Desarrollo Comunitario
- Comisión de Vivienda
- Comisión de Trabajo Social Educativo
- Foro Gerontológico

Para qué sirve colegiarse
 Seguro que muchas veces te has preguntado esto y has tenido dudas para decidir si colegiarte o no. Para responder a estas dudas te ofrecemos una información que te ayudará en tu decisión.

Razones para colegiarte

- Podrás formar parte de una estructura profesional que vela por los derechos de los usuarios y promueve la defensa de los mismos.
- Podrás participar en cursos y jornadas con otros/as colegas de Navarra y de otros Colegios de Trabajo Social en multitud de años.
- Podrás contar con el apoyo de un colectivo que responde a tus necesidades y surge en tu momento de necesidad.
- Podrás recibir formación continua.

de las propuestas formativas que se ofrecen. Podrás ampliar conocimiento y/o actualizarlo.

- Podrás acceder a los servicios del COTSN.
- Podrás conocer y participar en las actividades del Consejo General de Trabajo Social, entidad de la que formamos parte.
- Tendrás información sobre noticias que en Navarra y a nivel estatal afectan a nuestra profesión.

La recomendación de la propia Ley (estatutaria) 10/1982, de 13 de abril, de creación de los Colegios Oficiales de Asistentes Sociales en su artículo 3: «siendo obligatoria para el ejercicio de la profesión la incorporación al Colegio correspondiente».

Y ADEMÁS... la cuota de colegiación desgrava en la Declaración de la Renta.

participación a través de la publicación de artículos.

- Acceso a servicio de biblioteca.
- Acceso a ofertas de empleo.
- Ventanilla única para trámites administrativos.

Dos modos de colegiarte
PRESENCIAL. En la sede del Colegio, donde te informaremos de la documentación que has de presentar.
DE MANERA ONLINE. Puedes enviar la documentación que se requiere en la web, bien a través del correo electrónico que allí se facilita o bien haciendo la inscripción a través de la ventanilla única en la propia página: www.trabajosocialnavarra.org

Información de interés

Colegio Oficial de Trabajo Social de Navarra
 Pamplona, Navarra
T. 948 24 04 01
 Administración e información: navarra@cgtrabajosocial.es
 Secretaría técnica: nafarroa@cgtrabajosocial.es
 Facebook: www.facebook.com/colegiotrabajosocialnavarra

Nuevos folletos de colegiación y precolegiación del COTSN.

dicho encuentro se presentó qué es el Colegio de Trabajo Social, cuáles son sus fines y qué se ofrece desde el mismo. Para ello, se elaboraron dos folletos de colegiación y precolegiación que se presentaron en dicho encuentro.

- En Mayo se ha celebrado la primera **Asamblea General Ordinaria del año 2022** del COTSN. Se ha celebrado de manera presencial aprovechando que la situación ahora lo permite y teniendo en cuenta que los dos últimos años se realizaron las asambleas de manera *online*.
- **El Colegio ha participado en dos estudios.** Un estudio sobre la "Calidad de la vida profesional de TS antes el Covid19", realizado por el Departamento de Sociología y Trabajo Social de la Universidad de Valladolid. Los resultados de este estudio posteriormente se difundieron a través del correo a las personas colegiadas y se expusieron en la página web.
- **El COTSN ha participado** también en el **IV Informe sobre**



los Servicios Sociales en España, promovido por el CGTS. Los resultados de dicho informe, aún están pendientes de publicar de manera oficial.

A toda esta actividad hay que sumar la **actividad de las comisiones del COTSN**. Cada comisión existente está trabajando en el ámbito que le compete realizando diferentes actividades a través de las cuales contribuyen a la mejora y defensa de nuestra profesión en los diferentes ámbitos en los que se trabajan. De entre las comisiones existentes ahora mismo están operativas las siguientes: la comisión de Salud, de Servicios Sociales, de Mediación, de Desarrollo Comunitario, de Vivienda y el Foro Gerontológico.

Os invitamos a presentar inquietudes referentes a la profesión. Lo podéis hacer enviando un correo a: nafarroa@cgtrabajosocial.es

PERSONAS COLEGIADAS DE ENERO A MAYO 2022

- ALTAS:** 27 personas (24 mujeres y 3 hombres)
- BAJAS:** 8 personas (4 hombres y 4 mujeres)

CAJÓN DE SASTRE

ENTREVISTA A EDURNE REDÍN DUFUR

DIRECTORA DE LA

RED NAVARRA DE LUCHA CONTRA LA POBREZA Y EXCLUSIÓN SOCIAL

POR IZASKUN GARRIDO LATORRE
(COLEGIADA N°683)

El Colegio Oficial de Trabajo Social forma parte de la Red Navarra de Lucha contra la Pobreza y Exclusión Social. Es una de las entidades socias de esta plataforma y es por ello que nos gustaría dar a conocer esta Entidad a todas las personas colegiadas.



Red Navarra de Lucha contra
la Pobreza y la Exclusión Social
Pobrezaren eta gizarte-bazterketaren
kontrako Nafarroako sarea

¿CUÁNDO SURGE LA RED Y EN QUÉ CONTEXTO?

La red se constituyó formalmente en junio de 1994. Las organizaciones que ya tenían trayectoria en la intervención en temas sociales vieron la necesidad de unirse para conocer mas profundamente la situación de la exclusión social y dar una respuesta más global a las personas con las que trabajan. Paralelamente en ese tiempo surgió

la Red EAPN Europea, y nos sumamos a la federación estatal.

¿QUIÉN COMPONE LA RED?

Es una federación cuyos socios y socias son entidades y organizaciones sociales. Actualmente son 33 entidades muy diversas. Algunas trabajan específicamente solo en un área, por ejemplo, empleo, y otras trabajan con personas con las que se trabajan varias áreas transversalmente. Creemos que cubrimos la multicausalidad y multifactorialidad que afecta los procesos de exclusión social, como son empleo, vivienda, formación, etc. Y, por supuesto, también la intervención social directa con colectivos concretos como personas migrantes, minorías étnicas, presas y expresas, prostituidas, sin hogar,



CAJÓN DE SASTRE



adicciones, violencia de género, situación jurídico administrativa no regulada, etc, en Navarra. (Ver documento composición RED).



<https://www.redpobreza.org/wp-content/uploads/2022/01/dossier2022baja.pdf>

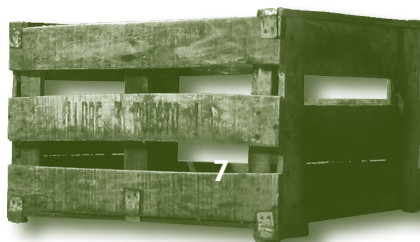
¿QUÉ LABOR DESARROLLA Y QUÉ MEDIOS UTILIZA PARA ELLO?

El anterior Plan Estratégico trabajaba tres ejes: el primero, **el fortalecimiento del tercer sector**. Es un servicio dirigido a los miembros, proporcionando información y formación a los profesionales, juntas, voluntariado, etc; con dos líneas que son, el desarrollo de competencias/estrategias de intervención social, y la gestión de las organizaciones. Actualmente se ha ido mas allá al detectar una necesidad en algunas organizaciones de desarrollar una herramienta de gestión digital de la intervención social. Se decidió en el año 2018 buscar financiación para crear una herramienta digital basada en las necesidades de gestión detectadas. Se ha creado “SGRES”

“La Red es una Federación y los socios son Entidades y Organizaciones sociales. Actualmente son 33 entidades, muy diversas”.



que se ofrece gratuitamente a los socios y las socias de la Red, y se va a implantar próximamente. El segundo eje del Plan Estratégico, es **la incidencia política**, bien a raíz de temas propuestos por las entidades, o bien en el caso de que las administraciones decidan o propongan hacer algún tipo de instrumento como planes, órdenes forales, normativas, etc, que afectan a nuestra área de intervención. En 2015 se crearon grupos de trabajo, claves en desarrollar el potencial de la Red, que a propuesta de ellos mismos o de una entidad, comienzan a trabajar. Primero se realiza un estudio de la realidad actual y, posteriormente, se reflexiona sobre la realidad futura, qué podría pasar si se aplica esa propuesta de la administración, y a raíz de ahí se realizan nuestras propias propuestas y documentaciones (dossieres), con los que se acude a los máximos responsables de cada tema, bien sea Dirección General de un departamento del Gobierno de Navarra, entidades locales, Parlamento de Navarra, etc.; Y ya por último, el tercer eje sería **la transformación social**, que en los últimos años es prioritario. Incluye la Sensibilización, con una estructura concreta, elaboración de dossiers con documentación, y actualmente con una parte de ella muy enfocada a la sensibilización de las personas jóvenes. Realizamos campañas, como la BIP (Brillantes Ideas por la Pobreza), exposiciones como “Una mirada diferente”, para hacer reflexionar a las personas sobre la realidad que les rodea y también sobre lo que ellas mismas pueden hacer por cambiarla. Actualmente el enfoque lo ponemos en la participación de las personas en situación de exclusión social, que ellas sean su propio altavoz, planteen sus ne-



CAJÓN DE SASTRE

cesidades y reclamen sus derechos sin que otras personas seamos sus mediadoras. Ya en 2018 se incorporaron algunas a los grupos de trabajo, con experiencias muy positivas. Es cierto que con el Covid y la brecha digital, ha habido un parón, pero estamos retomando ahora, por ejemplo con el tema del Acompañamiento Social, siendo las propias personas que acompañamos, partícipes, lo que a su vez, también contribuye a una mejora de nuestra intervención social.

¿QUÉ SERVICIOS O MEDIOS, OFRECE A LOS MIEMBROS DE LA RED?

Ademas de alguna cosa que ya he comentado, en la Red trabajan tres personas en la Secretaria Técnica: **Gara**, que gestiona la herramienta SGRES y su implantación, atención a entidades, participación de personas en exclusión social; **Jaione**, que se encarga de la comunicación interna y externa, transparencia, imagen, así como de la sensibilización e incidencia, y yo, **Eduarne**, que me dedico a temas de gestión y a incidencia. La estructura es horizontal, muy asamblearia. Se realizan Asambleas Generales cada dos meses. La Junta Directiva se compone de 5 personas, según estatutos, que toman las decisiones y representan a la Red, pero por la carga de trabajo se amplió a una comisión permanente de hasta 10 personas. Hay 12 grupos de trabajo, que ya he comentado antes, compuestos por personas socias o voluntarias de las entidades, y personas en situación de exclusión.

¿CÓMO SE PUEDE COLABORAR O PARTICIPAR EN ELLA A NIVEL INDIVIDUAL O PARTICULAR?

No se puede excepto si eres miembro de alguna entidad, da igual si



“Las organizaciones que ya tenían trayectoria en la intervención en temas sociales vieron la necesidad de unirse para conocer mas profundamente la situación de la exclusión social y dar una respuesta más global a las personas con las que trabajan”



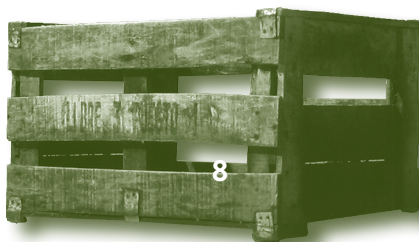
contratada o voluntaria. Pero es cierto que alguna vez hemos tenido colaboraciones puntuales con alguna persona que aporta conocimientos en temas concretos que se estén trabajando en ese momento, o bien colaboramos con movimientos sociales o entidades jóvenes con las que surgen oportunidades de colaboración o se buscan las líneas para hacerlo.

¿DÓNDE OS PODEMOS ENCONTRAR O CÓMO PODEMOS CONTACTAR CON LA RED?

En la calle Artica 32, preferentemente con cita previa por teléfono o por e-mail, porque puede ocurrir que alguien se acerque y no estemos en ese momento.

¿LA RED SE DIRIGE A ALGUNA POBLACIÓN/COLECTIVO EN CONCRETO O SU LABOR ES GENERAL A TODA LA POBLACIÓN NAVARRA?

Depende. La labor de sensibilización, por ejemplo, se dirige a toda la población navarra, y el tema de incidencia política se centra en



CAJÓN DE SASTRE

ejes de garantía para ese colectivo concreto.

¿CÓMO SE FINANCIA? ¿TIENE ALGÚN COSTE PARA LOS MIEMBROS?

Desde el año 2016, se financia a través de un convenio anual con el Departamento de Asuntos Sociales. Para proyectos concretos, de duración estimada de un año o dos, buscamos financiación externa, como por ejemplo el Proyecto SGRES a través de la convocatoria InnovaSocial. Para las entidades miembros, tiene un coste anual de 250€, que en el caso de que alguna no pueda hacer frente, puede no pagarla, o bien ofrecer un servicio (relacionado con su labor, conocimiento, etc) a la Red o a otra entidad miembro.

¿QUÉ RELACIONES INSTITUCIONALES TIENE, SI ES QUE LAS TIENE? ¿CON QUÉ OBJETIVO?

Pues como he comentado tiene muchas, a nivel de Administraciones Públicas, con todos los Departamentos, sobre todo para llevar a cabo nuestra incidencia política. También participamos como miembros en Órganos estructurados del Gobierno de Navarra como el Consejo Navarro de Bienestar Social, Consejo de Vivienda, o la Comisión de Seguimiento del Plan Operativo del Fondo Social Europeo. También formamos parte de la Plataforma de Entidades Sociales (PES), conformada por la Coordinadora de ONG, CERMIN y REAS, y que por ejemplo, en 2020 firmó el Pacto Navarro contra la Pobreza y la desigualdad, con todos los grupos parlamentarios. Ya a nivel más general, con temas en las que Navarra no tiene competencia, te-

“La Red, desde 2016 se financia a través de un convenio anual con el Departamento de Asuntos Sociales del Gobierno de Navarra”.



“Para proyectos concretos, de duración estimada de un año o dos, buscamos financiación externa, como por ejemplo el Proyecto SGRES, a través de la convocatoria InnovaSocial”.



nemos Alianzas, como con EAPN España.

¿HAY ALGÚN MECANISMO ESTABLECIDO DE RELACIÓN- COORDINACIÓN ENTRE LOS PROPIOS MIEMBROS DE LA RED?

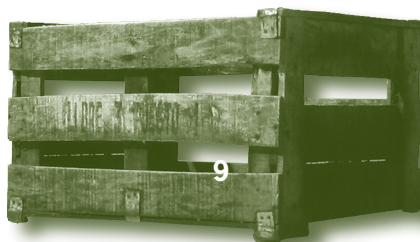
Tenemos procedimientos establecidos, muy trabajados para una gestión más eficaz, en el orden de tramitación, plazos, responsables, para que sea un funcionamiento ágil entre todos los miembros.

¿CÓMO INFORMA Y A QUIÉN DEL TRABAJO QUE REALIZA?

Las personas socias tienen una Intranet donde están todas las actas, damos mucha importancia a la transparencia y la información, que llegue todo a todos, ya que el volumen de la misma que gestionamos es muy alto. También elaboramos un boletín semanal con informaciones, y cuando surgen temas urgentes o muy importantes, enviamos correos electrónicos con el tema concreto a informar.

Muchas gracias por recibirnos. Esperamos con esta entrevista dar a conocer y acercar un poco más vuestra entidad a nuestras colegas.

[+información sobre la red](#)



CAJÓN DE SASTRE

TRANSFORMACIÓN DIGITAL EN TRABAJO SOCIAL

MARTA DE IRIZAR MALO (COL. Nº1009)

¿Cuántas veces has pensado que el mundo digital te queda grande, que no tienes conocimientos, o ni siquiera te molestas en aprender, porque no lo ves necesario para tu día a día como trabajador/a social? Seguro que piensas que para la profesión de Trabajo Social no se necesita tanta tecnología, ya que trabajamos con personas. Pero, en el fondo, bien sabes que esa no es la realidad, la realidad es que la tecnología rodea a la sociedad y convive con ella.

Es importante que tomes conciencia de que Trabajo Social tiene que estar donde está la sociedad, así que no te aferres al pasado, evoluciona, no te quedes como profesional en la zona de confort. Sé que piensas que la tecnología no está hecha para ti, que te da miedo tocar cualquier botón por si se estropea o se borra algo, pero todo son excusas.

Yo antes pensaba como tú.

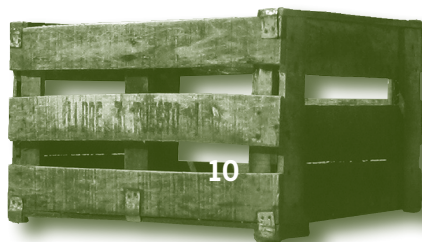
Pero ahora he salido de mi zona de confort, conozco más sobre cómo



Imagen de Marta De Irizar Malo.

está evolucionando la sociedad por medio de las redes sociales, cómo interactúa y cuáles son sus intereses, sus deseos y sobre todo aprendo a reconocer los problemas.

Esta profesión nuestra tiene un lugar en el mundo digital muy importante, podemos ser visibles, podemos formar comunidad, po-



CAJÓN DE SASTRE

demos trabajar en tiempo real, en cualquier parte del mundo, con las herramientas adecuadas. Si eres de l@s que piensa en no avanzar, te contaré algo que quizá no te has parado a pensar y yo analicé para mí hace un tiempo. Pensé cuáles eran mis conocimientos en ese momento y qué herramientas usaba en mi día a día: usaba el correo electrónico, usaba varios programas en el trabajo, usaba el móvil y varias aplicaciones, usaba el ordenador o la tablet para guardar archivos en Google Drive o Google fotos, usaba Facebook para cotillear lo que hacían los demás, usaba el calendario de Outlook y usaba plataformas para hacer cursos *on-line*. Seguro que tú también usas más de uno de estos puntos a diario y no te has parado a pensar que tu proceso de digitalización ya está en marcha.

Trabajo Social es una profesión dinámica y cambiante que tiene que ir de la mano de la evolución de la sociedad. La digitalización ha llegado para quedarse, es una realidad social en la que estamos inmers@s y a la que tenemos que adaptarnos, saliendo de nuestra zona de confort.

Hoy la sobreinformación está a la orden del día. Es difícil tomar decisiones, por tanto, es difícil elegir dónde. Muchos jóvenes y mayores se sienten frustrados y confundidos o incluso se agobian por no saber qué hacer. Por no hablar de la brecha tecnológica que ha salido a la luz con la pandemia, aunque ya estaba en la sombra hacía tiempo.

Por eso, desde Trabajo Social, debemos tomar acción y conocer qué contenidos existen en la sociedad actual para poder ayudar a las personas a cubrir sus necesidades de manera realista.

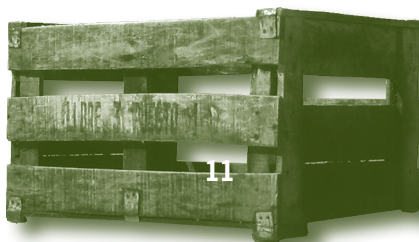
La profesión de Trabajo Social tiene un lugar en el mundo digital muy importante, podemos ser visibles, podemos formar comunidad, podemos trabajar en tiempo real, en cualquier parte del mundo, con las herramientas adecuadas.



BENEFICIOS DE HERRAMIENTAS DIGITALES PARA TRABAJO SOCIAL

- **Difusión de nuestro trabajo, de nuestras ayudas o servicios por diferentes vías:** *Telegram, Instagram, Facebook*, por ejemplo, nos ayudan a difundir nuestros mensajes e información.
- **Gestión del tiempo:** plataformas como *Trello, Asana o Pomodoro* nos facilitan la gestión del tiempo y la productividad.
- **Crear comunidad:** está de moda crear comunidad, se crea un vínculo con otras personas a las cuáles les interesa tu información o servicios, por medio de herramientas como *Trello, Slack, Drive*, blog o redes sociales que nos facilitan el trabajo en remoto y en tiempo real.
- **Trabajo en equipo:** herramientas como *Google Drive, Trello o Canva* pueden ayudarnos en la organización y gestión de nuestro equipo de trabajo.
- **Realización de cuestionarios o encuestas:** con *Google Forms* podrás crear tus propios contenidos para tus proyectos de trabajo social.
- **Comunicación:** herramientas como *Zoom, Drive, Trello*, blog, redes sociales, *Meet, Slack*, web, facilitan la comunicación y la difusión de documentación y contenido.

Como te comentaba al principio, la transformación digital ya está en tu profesión y en tu vida, ahora es el momento de que tomes acción y aprendas a usarla en beneficio propio y de la profesión.



CAJÓN DE SASTRE

HERRAMIENTAS

Os voy a hablar de algunas de esas herramientas que uso a diario y que utilizo para Trabajo Social. Existen muchas más, pero éstas son las que más utilizo yo:

GOOGLE DRIVE

Google Drive es como se conoce coloquialmente un espacio de almacenamiento en la nube, aquí podemos guardar todos los contenidos necesarios para nuestro trabajo diario.

Es una herramienta muy potente, que de forma gratuita te facilita 15 GB de datos, pero para los que quieran mayor capacidad de almacenamiento puedes pagar una suscripción.

Drive es una herramienta muy sencilla donde podrás guardar toda la información que te interese, y dividirlo en carpetas y subcarpetas para tener todo organizado y fácil de localizar.

Puedes crear carpetas con las leyes, ayudas, protocolos, proyectos, los documentos, imágenes, PDF, videos,... Además, pueden estar en *Excel*, *Word*, *Power Point* y, para completar en la misma plataforma, puedes crear documentos y compartirlos con quien quieras.

Drive es una plataforma necesaria en Trabajo Social así que aprovecha que es gratuita y que la puedes tener en todos los formatos, seguro que para guardar información personal consigues sacarle el máximo partido también.

TRELLO

Es una herramienta para gestión y organización de proyectos. Pero es mucho más...



La digitalización ha llegado para quedarse. Es una realidad social en la que estamos inmers@s y a la que tenemos que adaptarnos, saliendo de nuestra zona de confort.



Con ella podrás tener en una sola pantalla toda la información necesaria para tu día a día.

Podrás elaborar tarjetas con tareas a realizar, podrás crear proyectos de Trabajo Social, incluso podrás crear plantillas de trabajo social para estudiar oposiciones, tener a mano toda la documentación que utilizas en el día a día, y trabajar en tiempo real con un equipo de trabajo, delegar tareas o recibir por *e-mail* las tareas que tienes pendientes para que no las olvides.

Con esta herramienta conseguirás automatizar procesos para optimizar tu tiempo, sacar tu creatividad y disfrutar creando tus propios diseños, en función de tus necesidades.

Es muy sencilla de utilizar, consta de un tablero principal, donde crearás tus propias listas de trabajo o personales, y dentro de las listas crearás tus propias tarjetas.

Trello es muy versátil y puedes crear todo lo que tu necesites con ella, una vez que aprendes a utilizarla, no dejarás de hacerlo.

Al igual que ocurre con *Drive*, puedes tenerla disponible tanto en móvil o tablet como en el PC, y con acceder mediante usuario y contraseña dispones de tu espacio de trabajo en unos segundos.

Os aseguro que en Trabajo Social podemos sacar mucho partido a *Trello* y nos va a ayudar a organizar, gestionar y compartir con un equipo de trabajo toda nuestra documentación diaria.

CANVA

Canva es un programa de diseño, para las personas no profesionales de diseño. Personalmente, este programa me ha hecho reconocer mi



CAJÓN DE SASTRE

parte creativa, no se si será tu caso, pero te aseguro que es una herramienta que te facilita la elaboración de contenido o proyectos de manera fácil y con buenos resultados.

Los especialistas en diseño gráfico te dirán que no es una gran aplicación, y con razón, en comparación con las que ellos utilizan. Pero sí puedo decirte que es una aplicación ideal para nuestra profesión, porque no somos diseñadores gráficos, ni nos han formado para ello en la carrera. Con lo cual, poder trabajar con esta herramienta y crear diseños, sin ser un especialista ¡es magnífico!

Puedes crear todo lo que necesites: desde plantillas para menores, hasta tu propio logo, pasando por documentos A4, PDF, post o banner para blog, editar imágenes y videos, crear una agenda, crear un curso, un webinar, un calendario o incluso tarjetas de visita o un planificador de horarios de trabajo.

La gran ventaja es que es una aplicación gratuita, pero tienes también la versión de pago con mayor contenido de plantillas y funcionalidades.

Canva aporta mucho valor a Trabajo Social, ya sea para la creación de proyectos, portadas de libros, documentos D4, PDF, infografías, pictogramas o todo lo que se os ocurra crear de manera sencilla, ya que existen miles de plantillas gratuitas que puedes inspirarte o incluso con un poco de arte, hacerlas propias cambiando la imagen, el color o los textos ¡tú decides!

¿Cuántas veces has pensado, a la hora de ver un documento, anuncio o cualquier publicidad, que letra más chula, que imagen más bonita, que divertida es esa foto o ese

Desde Trabajo Social debemos tomar acción y conocer qué contenidos existen en la sociedad actual para poder ayudar a las personas a cubrir sus necesidades de manera realista.



La transformación digital ya está en tu profesión y en tu vida, ahora es el momento de que tomes acción y aprendas a usarla en beneficio propio y de la profesión.



video? pues te aseguro que con la inspiración que tú tengas, podrás crear diseños únicos y personales que te darán satisfacción propia.

GOOGLE FORMS

Herramienta ideal para estudios de investigación, o para la creación de proyectos. Se basa en crear formularios o cuestionarios de manera sencilla, los cuales puedes ver de manera gráfica los resultados, bien enfocados.

Es una herramienta muy eficaz para la evaluación a distancia, además es compatible con otras plataformas educativas de *e-learning*.

Aunque tiene mucho potencial, es una herramienta sencilla y muy intuitiva, fácil de utilizar, aunque nunca la hayas usado, con un poco de práctica sabrás crear grandes proyectos.

Es una herramienta que permite el envío de formularios a correos electrónicos o redes sociales.

Con las plantillas puedes crear múltiples documentos, ya sean valoraciones, formularios, exámenes, cuestionarios, además podrás subir imágenes, archivos o videos, para hacer más atractivos o informativos tus contenidos.

BLOG/WEB Y RRSS

Una manera de divulgar información hoy en día es por medio de los blogs/web o las redes sociales, podemos decir que las redes sociales, a día de hoy, son el mayor escaparate del mundo.

En este caso para este tipo de herramientas es preciso contar con una estrategia para tu proyecto.

Dentro de esa estrategia es muy importante saber:



CAJÓN DE SASTRE

- Cuál es la población diana que necesita tu ayuda, información o servicios.
- Aprender técnicas de *copy* persuasivo para llegar a esa población que nos necesita.
- Tener unos objetivos realistas y metas alcanzables.
- Elaborar un plan de intervención.

Hoy en día hay muchos profesionales de Trabajo Social que divulgan información en sus propias redes o blog/web. Esa información se puede orientar hacia dos direcciones: para profesionales o para el público en general.

Un blog es una plataforma donde puedes escribir artículos de interés profesional o personal que permitan adquirir conocimientos, conocer nuevos caminos de la profesión, o saber cómo trabajan otr@s compañer@s.

Las redes sociales, tan conocidas hoy en día, y donde tanto tiempo pasa la sociedad cotilleando lo que hacen los demás en plataformas como *Facebook*, *Twitter*, *Instagram*, *Linkedin*, *Telegram* o *Pinterest*, son lugares donde la información vuela, en poco tiempo puede llegar a cualquier parte del mundo y por eso es un gran trampolín para nuestra profesión, para que se conozca y desde mi punto de vista, poder crear comunidad.

Trabajo Social cada día está más presente, llega a mayor público y mejora la difusión de información, por ello hay que tener una estrategia para poder conseguir los objetivos que te propongas, y puedes aprender de forma visual y sencilla a elaborar tu propio contenido.

Hace tiempo que empezó la transformación digital en Trabajo Social. Aprovechate de ello y piensa que (...) **tú puedes hacerlo. No lo dudes.**



VENTAJAS QUE OBTIENE EL TRABAJO SOCIAL EN EL ÁMBITO DIGITAL

- Mayor difusión de la información.
- Entender el entorno donde se mueve la sociedad actualmente.
- Capacitar con herramientas digitales para automatizar procesos y conseguir organización, productividad y mejor gestión del tiempo.
- Espacios de trabajo en remoto y en tiempo real, para compartir con otros profesionales.
- Ahorro de tiempo y optimización de la calidad del trabajo.
- Plataformas compatibles entre sí, facilitando la gestión de tu tiempo y la productividad.
- Poder compartir tareas o proyectos de manera fácil y efectiva.

CONCLUSIÓN

Después de todo lo que te he contado, ahora tendrás que pensar, analizar el contenido, valorar tus posibilidades, valorar tu tiempo y disponibilidad y tomar acción.

El mundo digital va muy rápido y es muy cambiante, igual que la sociedad con la que trabajas a diario, por eso debes tomar decisiones con vista al futuro, quítate el miedo, confía en ti y en tus posibilidades.

Hace tiempo que empezó la transformación digital en Trabajo Social, aprovechate de ello y piensa que si yo, que hasta hace poco pensaba como tú sobre la digitalización, lo he conseguido, **TÚ PUEDES hacerlo, no lo dudes.**



BIBLIOGRAFÍA

LIBROS Y GUÍAS

- **Diseño de Políticas Sociales.** Fundamentos, estructura y propuestas. FERNANDO FANTOVA
- **Intervención Motivacional en Conflictos.** Los pasos desde la oposición a la disposición al cambio. SANTIAGO MADRID LIRAS
- **Pensamiento creativo y acción social innovadora.** De las ideas a los proyectos transformadores. SILVIA NAVARRO PEDREÑO
- **Teoría de la comunidad humana.** PAUL WATZLAWICH, JANET BEAVIN Y D. JACKSON
- **Cuéntalo con muñecos.** Orientación practica para terapia y asesoramiento. ANNA FERRE GIMÉNEZ. Colaboración SUSANA VELA
- **La democracia del conocimiento.** Por una sociedad inteligente. DANIEL INNERATY
- **Los años de la crisis de la vivienda.** De las hipotecas subprime a la vivienda colaborativa. SERGIO NASARRE AZNAR
- **Cuando el Trabajo Social es literatura.** La narrativa como creación y herramienta de aprendizaje. XABIER MONTEAGUD MAYOR (Coord)
- **El arte del T. Social.** OSCAR CEBOLLA BUENO

- **Manual de casos prácticos en Trabajo Social.** Rocío DAMAS
- **Desinserciones y lazo social.** Una practica orientada por la singularidad. COSME SANCHEZ ALBER
- **La escala de valoración sociofamiliar TSO.** Fundamentos, descripción, validación e instrucciones de uso. VÍCTOR M. GIMÉNEZ, CARME GUINOVRT, EVA ROVIRA Y NURIA VIÑAS
- **La dimensión terapéutica del Trabajo Social.** Guía practica para el desarrollo del Trabajo Social Clínico volviendo a su origen humanista y relacional. LOLA URRACA
- **Cuidado, comunidad y común.** Extracciones, apropiaciones y sostenimiento de la Vida. CRISTINA VEGA, RAQUEL MARTINEZ Y MYRIAM PAREDES (Eds)
- **Practicas del Trabajo Social Clínico.** AMAYA ITUARTE

PERIÓDICOS Y REVISTAS

- **Revista de Treball Social.** Nº 221. Colegio Oficial de Trabajo Social de Cataluña
- **Revista galega de Traballo Social.** Nº 24. Colegio Oficial de Trabajo Social de Galicia



este mes

hablamos de:

COCEMFE Navarra

ENTIDAD GALARDONADA CON EL PREMIO BERDINNA 2022

“APOSTANDO POR LA IGUALDAD”

POR **MARÍA BAILE SALVATIERRA**, TRABAJADORA SOCIAL (COL. N° 938)
 E **IRANZU LÓPEZ IBIRICU**, TÉCNICA DE IGUALDAD (COL. N° 1331)
 TRABAJADORAS DE COCEMFE NAVARRA

COCEMFE NAVARRA HABÉIS RECIBIDO EL PREMIO BERDINNA 2022, ¿QUÉ SUPONE ESTE RECONOCIMIENTO PARA VOSOTRAS?

Estamos emocionadas, porque es el reconocimiento al trabajo de años. Cuando en 2015 empezamos a realizar talleres de empoderamiento dirigidos a mujeres con discapacidad, detectamos en todos ellos que en torno al 50% de las asistentes había sufrido o estaba sufriendo violencia de género, y que además a menudo no identificaban esta violencia como tal. Advertimos entonces la necesidad de realizar un estudio de investigación para conocer mejor la realidad que

BERDINNA

NAFARROAKO BERDINTASUNAREN SARIA
 PREMIO A LA IGUALDAD DE NAVARRA

Todo ello ha sido posible gracias a tantas mujeres con discapacidad que han compartido con nosotras sus historias de vida: son las verdaderas protagonistas de este premio.



teníamos delante. Este estudio se materializó en el **I Diagnóstico sobre violencia en mujeres con discapacidad de Pamplona**, realizado por COCEMFE en colaboración con la UPNA y financiado por el Ayuntamiento de Pamplona.

El objetivo último consistía en saber si esta situación era extrapolable de forma generalizada a las mujeres con discapacidad, y en caso de ser así, qué rutas específicas determinaban esta violencia, cómo las podríamos conocer y cómo se podrían llegar a erradicar. Además, conocer esta realidad ha hecho de la igualdad un eje transversal en la entidad, que junto con la vida independiente son los dos pilares sobre los que se asientan

este mes

hablamos de:

COCEMFE "APOSTANDO POR LA IGUALDAD"



todas nuestras intervenciones. Vimos además que los resultados de este trabajo no podían quedarse en conocimiento interno y que debíamos comunicarlo a otras entidades que trabajan con mujeres con discapacidad, creando formaciones dirigidas tanto a personal técnico como directivo. De la misma manera lo trasladamos a la administración pública, para que tuvieran presente esta realidad en la realización de las políticas públicas. Porque visibilizar esta violencia de género es poner en escena la reivindicación de derechos.

Como decía, este premio nos motiva a seguir trabajando por una sociedad más igualitaria y libre de violencia machista, y todo ello ha sido posible gracias a tantas mujeres con disca-

Conocer esta realidad ha hecho de la igualdad un eje transversal en la entidad que, junto con la vida independiente, son los dos pilares sobre los que se asientan todas nuestras intervenciones



pacidad que han compartido con nosotras sus historias de vida: son las verdaderas protagonistas de este premio. Aprovechamos para darles las gracias a ellas y al Instituto Navarro para la Igualdad, por creer y confiar en nuestro trabajo y por reconocerlo con este premio Berdinna.

¿QUÉ HABÉIS LLEVADO A CABO PARA DAR A CONOCER LA VIOLENCIA DE GÉNERO QUE SUFREN LAS MUJERES CON DISCAPACIDAD?

Hemos realizado campañas de visibilización y reivindicación de los derechos de las mujeres con discapacidad, como **#HartasDe**, el cortometraje **"Qué es para ti el amor"** y el documental **AMA-DAS**, estrenado en marzo en los Cines Golem. Sobre todo, como decía, hemos apostado por la formación, ya que creemos que las profesionales debemos formarnos en igualdad. Es fundamental, porque en ocasiones no somos conscientes de cómo también nosotras reproducimos roles y estereotipos del sistema patriarcal en nuestras intervenciones, perpetuando situaciones de desigualdad que hemos naturalizado por la socialización en la que hemos crecido. Estas formaciones nos permiten no solamente conocer estos roles y estereotipos, sino también tomar consciencia de que están en nosotras, nos permite compartir y aprender unas de otras.

Además, ofrecemos un amplio abanico de servicios desde diferentes áreas especializadas como son la igualdad, la autonomía, el transporte, el ocio inclusivo, la formación, la vida independiente o el empleo.

este mes hablamos de:

COCEMFE “APOSTANDO POR LA IGUALDAD”

¿QUÉ ES COCEMFE NAVARRA Y QUÉ TRABAJO REALIZA?

COCEMFE Navarra es la Federación de asociaciones de discapacidad física y orgánica, actualmente **compuesta por 17 asociaciones** diferentes que agrupan a 5878 personas asociadas, de la cuales 3.907 son mujeres.

Estas asociaciones son:

- Asociación contra la Fibrosis Quística de Navarra
- Asociación de Esclerosis Lateral Amiotrófica de Navarra. **ANELA**
- Asociación de Esclerosis Múltiple de Navarra. **EM**
- Asociación de Familiares de Enfermos de Alzheimer de Navarra. **AFAN**
- Asociación de Fibromialgia de Navarra. **AFINA**
- Asociación de Personas con Discapacidad Física de la Ribera de Navarra. **AMIMET**
- Asociación de Trasplantados y Enfermos Hepáticos de Navarra. **ATEHNA**
- Asociación Navarra de Diabéticos. **ANADI**
- Asociación Navarra de Enfermedades Neuromusculares. **ASNAEN**
- Asociación Navarra de Espina Bífida e Hidrocefalia. **ANPHEB**
- Asociación Navarra de Parkinson. **ANAPAR**
- Asociación Navarra para la lucha contra las enfermedades renales. **ALCER**
- Asociación Navarra de Fibromialgia y síndrome de fatiga crónica. **FRIDA**
- Asociación Navarra de Laringectomizados. **ANL**
- Asociación Navarra de Cáncer de Mama. **SARAY**
- Asociación Navarra de Daño Cerebral Adquirido Infantil. **HIRU HAMABI**
- Asociación Navarra de Crohn y Colitis Ulcerosa. **ACCU**



Hemos apostado por la formación, ya que creemos que las profesionales debemos formarnos en igualdad.



Tenemos tres sedes, en Pamplona, Estella y Tudela. Empezamos nuestra andadura en 2006 con el programa de empleo. Actualmente, las áreas principales que componen la federación son empleo, igualdad, vida independiente, ocio inclusivo, bonotaxi, comunicación, accesibilidad, entidades y punto de información. En 2021 atendimos desde las diferentes áreas a más de 3.000 personas.

este mes

hablamos de:

COCEMFE "APOSTANDO POR LA IGUALDAD"

¿QUÉ SERVICIOS CONCRETOS OFRECÉIS A LAS MUJERES CON DISCAPACIDAD?

COCEMFE Navarra como entidad social trabaja y reivindica la igualdad de oportunidades de las PCD, pero siempre desde la implementación de la perspectiva de género en toda la entidad. Tenemos un área de igualdad, con personal propio, desde la que ofrecemos herramientas de acompañamiento para que las mujeres se empoderen en sus procesos vitales, respetando su autonomía y siempre partiendo del momento vital en el que se encuentran.

Se trabaja la existencia de la múltiple discriminación y el reconocimiento de las múltiples identidades de mujeres: jóvenes, mayores, lesbianas, racializadas, orientales, occidentales, árabes, con discapacidad, todas ellas sujetas a diferentes circunstancias que influyen en sus condiciones de vida. Esto pone sobre la mesa que las diversas realidades caracterizan a cada una, y actúan como agravante para jerarquizar a las personas, más aún bajo la estructura del sistema patriarcal.

En los talleres se crean espacios seguros, entre iguales, de no juicio, donde las mujeres se plantean objetivos y compromisos personales y profesionales, conectan con su capacidad e identifican herramientas para salir de situaciones de abuso, de violencia, del desempleo intermitente, de los mandatos de género, de la violencia y de roles y estereotipos feminizados. Los talleres permiten mejorar la autovaloración y la autoconfianza para comenzar o continuar con su proceso de empoderamiento.

En nuestra intervención hemos introducido el conocimiento de las espe-

En nuestra intervención hemos introducido el conocimiento de las especificidades del proceso de violencia relacionado con la discapacidad, dejando constancia de que la interseccionalidad género-discapacidad no es la suma de factores, sino que multiplica los efectos, y por ello la intervención debe ser específica.



Animamos a las compañeras de trabajo social que realizan intervenciones con mujeres con discapacidad, a que se acerquen a COCEMFE Navarra si necesitan un recurso especializado, apoyo para su intervención o cualquier consulta. Estamos a vuestra disposición.



cificidades del proceso de violencia relacionado con la discapacidad, dejando constancia de que la interseccionalidad género-discapacidad no es la suma de factores, sino que multiplica los efectos, y por ello la intervención debe ser específica.

Esta interseccionalidad da como resultado que las mujeres con discapacidades presenten mayor tasa de desempleo, menores ingresos –por lo tanto mayor dependencia económica–, más dificultades en el acceso a las fuentes de información y comunicación, a los recursos sociales y culturales, y en consecuencia, más aislamiento social. Además tienen menor autonomía personal, y por lo tanto menores oportunidades de decidir sobre su propia vida, más vulnerabilidad en situaciones de abuso y agresiones, menor valoración social de sus potencialidades, y por lo tanto un nivel de autoestima más bajo. Todo ello evidencia la necesidad de desarrollar instrumentos eficaces que permitan cambiar estas situaciones, siempre bajo el paraguas de la justicia social y el criterio de equidad.

Animo desde aquí a las compañeras de trabajo social que realizan intervenciones con mujeres con discapacidad a que se acerquen a COCEMFE Navarra si necesitan un recurso especializado, apoyo para su intervención o cualquier consulta. Estamos a vuestra disposición.

este mes

hablamos de:

TRABAJO SOCIAL EN EMERGENCIAS

ENTREVISTA A

ANA BELÉN MATEO TORRALBA

COORDINADORA DEL GRUPO DE INTERVENCIÓN SOCIAL EN EMERGENCIAS
(GISE) DE ARAGÓN

POR **EDURNE MONREAL** (COL. N°1384)

Vivimos en un tiempo cambiante y convulso en el que es importante estar preparados/as para todo tipo de situaciones en las que pueda hacer falta la labor de los/as profesionales del Trabajo Social. La realidad y las necesidades cambian y con ellas también lo hace la intervención social adaptándose a dichos cambios y necesidades.

Desde el Colegio de Trabajo Social de Navarra hemos querido entrevistar al Colegio de Trabajo Social de Aragón que cuenta con un grupo de Intervención Social en Emergencias (GISE) para conocer esta realidad un poco más de cerca.

¿En qué situaciones de emergencias podemos encontrar necesario la intervención de profesionales del trabajo social?

Siempre que existan personas afectadas por una emergencia que precisen de una atención social, así como sus familiares, personas allegadas y personas intervinientes. Igualmente somos profesionales necesarios para organizar el trabajo de filiación ante posibles medidas de información, confinamiento o evacuación y albergue. No sólo es necesaria nuestra intervención en el desarrollo de un desastre o catástrofe sino también durante la prevención primaria, secundaria y terciaria. La prevención primaria va a tratar de disminuir la probabilidad de que ocurran los desastres y/o catástrofes, periodo pre-

este mes

hablamos de:

TRABAJO SOCIAL EN EMERGENCIAS

emergencia. En la prevención secundaria, intervenimos cuando se inicia la catástrofe, tratando de establecer medidas adecuadas para impedir que la catástrofe avance. Y por último, trataremos de eliminar los efectos de esa catástrofe, adaptación a la nueva situación –prevención terciaria–. Atendemos a personas o grupos en situación de crisis, con el fin de evitar situaciones de mayor gravedad.

¿En qué momentos de la emergencia puede intervenir las y los trabajadoras/es sociales?

Antes, durante y tras la emergencia en el periodo de rehabilitación.

Primeramente fomentando la prevención en emergencias para minimizar riesgos, trabajando la planificación a través de la elaboración de planes de emergencia para estar preparados y preparadas y afrontar de forma eficaz cualquier situación de riesgo. **Acercar los servicios** de emergencia a la población. **Favorecer la coordinación** de los organismos y entidades que intervienen en la resolución de las incidencias desde el lugar de las emergencias y los puestos de mando avanzado (PMA). **Formar a los ciudadanos y ciudadanas** así como a los profesionales del Trabajo Social emergencistas y a las personas voluntarias que forman las agrupaciones de voluntarios de Protección civil.

Debemos estar en esa primera acogida, durante la atención inicial, informando, filiendo, recogiendo demandas para esa atención básica. Siempre que podamos facilitaremos la reagrupación de las unidades familiares. Registro de datos y albergue. En todo momento acompañaremos y daremos apoyo emocional.



No sólo es necesaria nuestra intervención en el desarrollo de un desastre o catástrofe sino también durante la prevención primaria, secundaria y terciaria.



Nosotras hablamos de un dolor inherente a la pérdida sufrida o el hecho en sí de la emergencia o catástrofe como puede ser la separación de la familia, inseguridad, la pérdida de medios de subsistencia, la disminución de recursos, pérdida de apoyo comunitario, falta de privacidad y un dolor añadido, un dolor extra, esos que produce el entorno o la propia persona afectada con sus reacciones como por ejemplo culparse por el hecho ocurrido.

¿Cuáles han sido sus últimas intervenciones?

Participamos anualmente en varios simulacros junto a los otros equipos que forman el grupo de Acción Social, como son: el GIPEC del Colegio profesional de Psicología de Aragón (Grupo de Intervención en Emergencias y Catástrofes) y el Eerie de Cruz Roja (Equipos de Respuesta Inmediata en Emergencias), con el objetivo de detectar carencias operativas, mejorar los planes existentes, conocer los posibles efectos de una

este mes

hablamos de:

TRABAJO SOCIAL EN EMERGENCIAS



catástrofe y tomar medidas preventivas. Todo ello nos conduce a dar una respuesta adecuada y eficaz ante un desastre. Participamos con el Consejo General de Trabajo Social en los ejercicios conjunto-combinados organizados por la UME, el último ejercicio se realizó en Aragón en las Comarcas de la Jacetania y Alto Gállego, en el cual participamos aproximadamente unas 3.500 personas de distintos servicios de emergencias, especializados y militares.

Realizamos anualmente la formación básica obligatoria sobre atención social en emergencias y la específica dirigida a las personas voluntarias inscritas en la Red de las Agrupaciones de Protección Civil de Aragón.

Hemos participado en operativos de búsqueda de personas desaparecidas para atender a los familiares, en situaciones de inundaciones, tempo-

En todo momento acompañaremos y daremos apoyo emocional.



Hemos participado en operativos de búsqueda de personas desaparecidas para atender a los familiares, en situaciones de inundaciones, temporal de nieve y viento, lluvias y tormentas, explosión de industria pirotécnica



ral de nieve y viento, lluvias y tormentas, explosión de industria pirotécnica.

¿Cuáles son las funciones que pueden desempeñar profesionales del trabajo social en situaciones de emergencia?

Las funciones vienen establecidas en el Plan Territorial de Protección Civil de Aragón (PLATEAR).

Son funciones del Grupo de Acción Social: prestar atención material a los afectados por la emergencia; prestar atención social y psicológica (primeros auxilios psicológicos) a los afectados por la emergencia, sus familiares y allegados, y en su caso, a cualquiera de los intervinientes; llevar el control sobre los datos de filiación, estado y ubicación de las personas desplazadas y albergadas en centros de acogida; obtener y facilitar toda la información relativa a posibles afectados, facilitando los contactos familiares y la localización de personas; atender al alojamiento y primeras necesidades y llevar el control de la población desplazada; facilitar la atención adecuada a las personas con necesidades especiales; en los centros de acogida atender a los evacuados, identificarlos y valorar su situación.

¿Cómo está organizado y cuándo se activa el equipo de emergencias?

El GISE (Grupo de Intervención Social en Grandes Emergencias y Catástrofes) como integrante del Grupo Operativo de Acción Social en Emergencias y dentro del PLATEAR, está organizado en base a los niveles de intervención que dispone éste. El procedimiento de activación es a través de un protocolo establecido cuyo objetivo es regular la puesta a dis-

este mes
hablamos de:

TRABAJO SOCIAL EN EMERGENCIAS



posición del Gobierno de Aragón por parte de nuestro Colegio Profesional, de los medios y recursos en las situaciones de emergencias que la Dirección General de Interior y Protección Civil a través del 112 SOS Aragón le sean solicitados.

Somos activadas siempre a través del centro coordinador de emergencias 112 SOS Aragón, habitualmente tras la valoración de una situación de riesgo y su posible evolución, declarándose la activación del Plan en fase de alerta, en este momento todos los grupos de acción implicados somos informados. En función de la evolución de la emergencia se declarará la desactivación del Plan o la activación del Plan en fase de emergencia. Al GISE le corresponde intervenir en un nivel 2 de emergencia, cuando la emergencia afectada a más de una Comarca o cuando siendo un nivel inferior, la zona afectada por la emergencia necesita de más medios personales y materiales. Si se activa el Plan en fase de emergencia,

El centro coordinador 112 Aragón se pone en contacto vía telefónica con la directora autonómica del GISE, la cual está localizable las 24 horas del día, todos los días del año en un teléfono móvil, para solicitar la activación del equipo. La directora del GISE avisa a la presidenta del Colegio profesional para darle a conocer que el GISE ha sido activado. Tras la valoración de la situación de emergencia transmitida es activada

Tanto en el nivel 1, nivel 2 y nivel 3 el GISE se activa para realizar las actuaciones necesarias dentro de nuestras competencias para el control de la emergencia.



la coordinadora provincial. Entre la coordinadora y la directora se decide: grupo de personas voluntarias a activar por proximidad, número de personas voluntarias que se deben activar, previsión de un equipo de relevo en caso necesario si se prevé que la intervención se va a alargar en el tiempo, activación de personas voluntarias para que se personen en el lugar acordado (punto de encuentro) debidamente equipadas e identificadas, punto de encuentro para la salida al lugar de la emergencia y/o en la propia emergencia. Esta red de profesionales del Trabajo Social voluntarios emergencistas está organizada en grupos según zonas territoriales y estos grupos son dirigidos a su vez por un jefe o jefa de grupo que es la persona responsable del mismo. Una vez en el punto de encuentro se presenta el grupo y se nos informa de las funciones a realizar en el lugar de la emergencia. El jefe o jefa de grupo mantiene contacto telefónico con el/la coordinador/a provincial, éste/a a su vez con la directora del GISE. La directora a su vez con la Junta del Gobierno del Colegio Profesional y con la persona responsable del grupo de acción social.

Tanto en el nivel 1, nivel 2 y nivel 3 el GISE se activa para realizar las actuaciones necesarias dentro de nuestras competencias para el control de la emergencia.

En todo momento la directora del GISE vela por la seguridad de los y las intervinientes que están bajo su responsabilidad en la emergencia.

La desactivación del Plan en su fase de emergencia implica retirar los medios y recursos movilizados en la emergencia, informar de lo realizado y llevar a cabo la evaluación final de la emergencia.

este mes hablamos de:

TRABAJO SOCIAL EN EMERGENCIAS

Una vez finalizada la emergencia la directora GISE informará a la presidenta del Colegio profesional que ha finalizado la intervención.

¿Cómo se coordina con el resto de profesionales que intervienen en una emergencia?

Nos coordinamos con la persona responsable del grupo de acción social, ubicada habitualmente en el puesto de mando avanzado (PMA). Todos las personas intervinientes en el grupo de acción social mantienen contacto continuo con su superior jerárquico y este a su vez con el PMA o con su representante en el mismo. Esta persona es quien se coordina con el resto de responsables de los grupos operativos y quien nos dirige en nuestra actuación. Esta persona responsable es quien trabaja conjuntamente con el resto de técnicos preparando información necesaria para la toma de decisiones de la dirección de la emergencia.

¿Qué puestos forman el equipo de intervención en emergencias?

En nuestro equipo existe una directora que es la coordinadora autonómica del GISE y a la vez vocal de emergencias dentro de la junta del colegio profesional, una persona coordinadora de la provincia de Huesca, otra de la provincia de Teruel y otra de Zaragoza. Y en cada provincia existen varios grupos priorizando la proximidad con un jefe o jefa por grupo.

¿Es necesaria una formación específica para formar parte del equipo?

En el ámbito de las emergencias sociales los escenarios en los que podemos trabajar son múltiples, cambian

En el ámbito de las emergencias sociales los escenarios en los que podemos trabajar son múltiples, cambian rápidamente y son muy variados.



rápidamente y son muy variados. Inicialmente acudimos a un lugar pero al llegar a la zona podemos encontrar multitud de escenarios en los que debemos intervenir. Debemos hacer un triage rápido para organizar el trabajo. Los/las profesionales que intervenimos también somos parte activa dentro del escenario de intervención, recibimos los mismos estímulos traumáticos que el resto de personas implicadas en la situación de emergencia, lo que nos puede afectar a la forma de afrontar la situación. Por tanto trabajar en situaciones de catástrofe puede producir un gran desgaste profesional, por ello es imprescindible que todos los profesionales emergencistas reciban una formación previa a su incorporación, lo que denominamos una formación básica y posteriormente irse reciclando y ahondando en temas más especializados como puede ser el manejo de emociones, la comunicación, el duelo, habilidades de trabajo en equipo, tolerancia a la frustración, autocontrol, la escucha y la empatía, etc.

Debemos conocer técnicas para poder afrontar mejor las situaciones estresantes, identificando el estrés y controlándolo.

En algunas ocasiones tras una intervención hemos realizado técnicas de desahogo psicológico para expresar sentimientos de forma segura, reorganizar las cogniciones, disminuir la tensión generada, aumentar los recursos y fomentar la cohesión con el grupo e identificar necesidades y así minimizar el sufrimiento psicológico.

XIV CONGRESO ESTATAL DE TRABAJO SOCIAL



bajo Social, Emiliana Vicente, lanzó una batería de preguntas reflexivas y autocríticas que espero tener ocasión de volver a escuchar cuando se pueda acceder a estos discursos.

El ambiente general lo resumo de celebración de encuentros y reencuentros y festivo en el final. Emoción en las personas que habían trabajado en la preparación y organización de este Congreso en condiciones complejas por la pandemia. El aplauso fue generalizado y largo combinado con la música y el baile.

En cuanto al contenido me parece mejor adjuntar algunos enlaces de escritos, crónicas de profesionales que lo hacen muy bien.

Salir de lo conocido y como se dice desde hace un tiempo del “área de confort” es sano, es aire fresco, es ampliar horizontes.



https://www.eldiario.es/1_89c9ae?utm_campaign=botonera-share&utm_medium=social&utm_source=whatsapp

<https://trabajosocialdospuntocero.blogspot.com/2022/05/un-congreso-lleno-de-humanidad.html?m=1>

<https://www.congresoestataltrabajosocial.com/post/de-vuelta-a-casa>

<https://www.trabajosocialytal.com/2022/06/catorce-razones-para-la-esperanza>

<https://www.oscarcebolla.com/post/el-otro-congreso>



COLEGIO OFICIAL DE TRABAJO SOCIAL DE NAVARRA
NAFARROAKO GIZARTE LANGINTZAREN ELKARGO OFIZIALA
NAVARRA · NAFARROA

Si te interesa recibir
información a través
del correo electrónico
máندانos tu dirección a
navarra@cgtrabajosocial.es

Si no tienes sello de
colegiada/o, ponte en
contacto con nosotras
para hacerlo.

Cualquier duda o
sugerencia que tengáis
hacéndonosla llegar.

Os recordamos que nos notifiquéis
cualquier novedad que se produzca en
vuestra situación: cambio de domicilio,
cambio de número de cuenta bancaria,
cambio de situación laboral, cambio
de lugar de trabajo, etc.

El Colegio no comparte necesariamente las opiniones vertidas en esta revista. Procuramos transmitir con máxima fidelidad todas las informaciones publicadas, no haciéndonos responsables de los errores que puedan producirse.

www.trabajosocialnavarra.org

Manuel de Falla, 12 • Entpta. Of. 2 / 31005 Pamplona • Iruñea Navarra / Tlf.: 948 240 401